

## งานวิจัยประโยชน์ด้านสุขภาพอื่นๆ ของสารสกัดงมื่นชัน

ด้านการติดเชื้อ ต้านอนุมูลอิสระ ต้านอักเสบ ปกป้องตับ จากสารพิษ รวมทั้งสารก่อมะเร็ง ช่วยล้างพิษจากตับ ปกป้องหัวใจ และหลอดเลือด ป้องกันลิ้มเลือดอุดตันหลอดเลือด ลดอาการข้ออักเสบ

## งานวิจัยงมื่นชันในการกำจัดเซลล์มะเร็ง

มะเร็งช่องปาก มะเร็งปอด มะเร็งเต้านม มะเร็งต่อมลูกหมาก มะเร็งตับอ่อน มะเร็งลำไส้ใหญ่ และทวารหนัก มะเร็งผิวหนัง ชนิด Multiple Myeloma



### References :

1. <http://journals.plos.org/plosone/article?id=10.1371/journal.pone.0137614>
2. <http://www.breastcancer.org/treatment/druglist/taxol>
3. <https://www.ncbi.nlm.nih.gov/pmc/articles/PMC3426621/>

ด้วยความปรารถนาดีจาก  
**NutraHerbal®**  
นวัตกรรมอาหารเสริมโดยแพทย์ และเภสัชกร



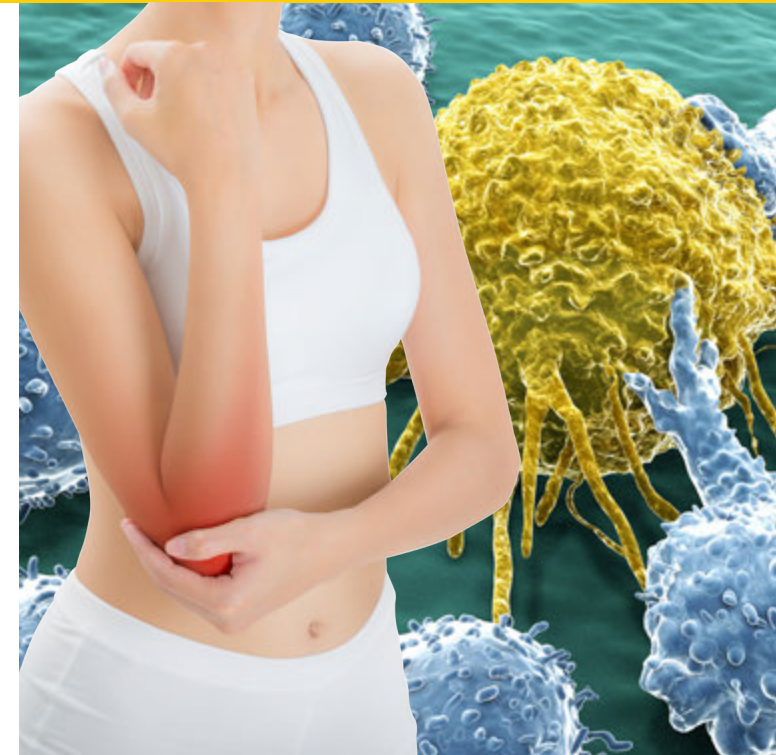
Thaidham Alliance Ltd.  
The Innovation of Health & Beauty

ผู้นำนวัตกรรมสุขภาพ และความงาม

จัดจำหน่ายโดย : บริษัท ไทยธัม อัลไลแอนซ์ จำกัด  
โครงการพรีเมียม เพลส เลขที่ 21/281-284  
ช.นวลจันทร์ 50 แขวงนวลจันทร์ เขตบึงกุ่ม กทม. 10230  
โทร. 02-363-7699 แฟกซ์ 02-363-4422  
ID Line : @thaidham www.thaidham.com



สนใจสอบถามปัญหาสุขภาพ และความงามที่  
thaidhamalliance@hotmail.com



**สารสกัดจากขิง  
และสารสกัดงมื่นชัน  
สุดยอดสารอาหารต้านมะเร็ง  
สารอาหารที่ฆ่าเซลล์มะเร็ง  
ลดอาการข้ออักเสบ**

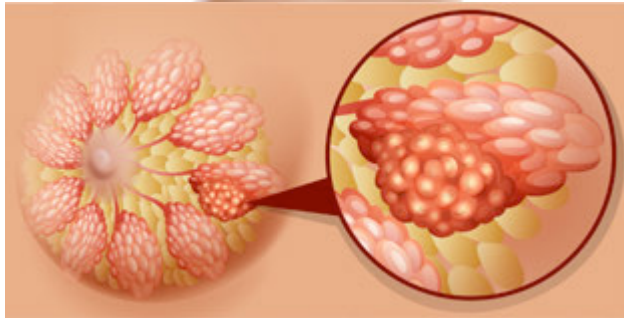


**บูทราเฮอรัล**

นวัตกรรมอาหารเสริมโดยแพทย์ และเภสัชกร



Thaidham Alliance Ltd.  
The Innovation of Health & Beauty



## สารสกัดจากขิง ความหวังใหม่ในการร่วมบำบัด และป้องกันมะเร็งเต้านม

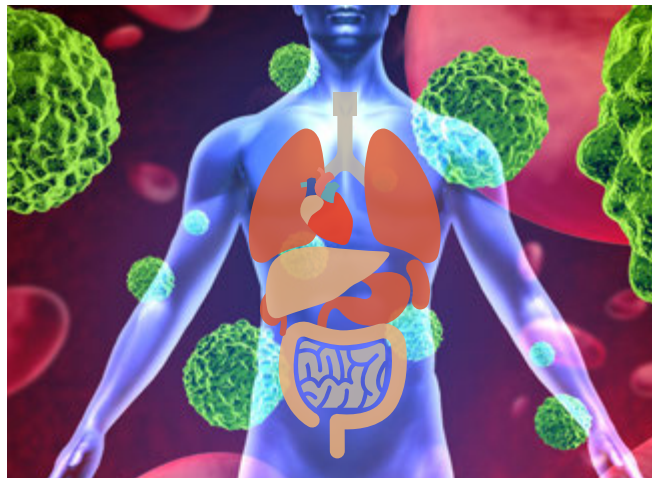
งานวิจัยใหม่ตีพิมพ์ใน PLOS ONE เป็นวารสารวิชาการสาขาวิทยาศาสตร์ที่ได้รับการเผยแพร่โดย Public Library of Science ตั้งแต่ปี ค.ศ. 2006 ตีพิมพ์งานวิจัยสารสกัดจากขิง ซึ่งมีสารออกฤทธิ์ชื่อ 6-shogaol ว่ามีประสิทธิภาพในการกำจัดสเต็มเซลล์ของเซลล์มะเร็งเต้านม

ในช่วงระยะเวลาประมาณ 50 ปีที่ผ่านมา วงการแพทย์ได้ค้นพบว่า มะเร็งหลายชนิด มีสเต็มเซลล์ หรือเซลล์ต้นกำเนิดของตัวมันเอง (Cancer Stem Cells) และเป็นสาเหตุของการเกิดมะเร็งหลายชนิด รวมทั้งเซลล์มะเร็งเต้านม สเต็มเซลล์ของเซลล์มะเร็งจะไม่ตอบสนองต่อการให้เคมีบำบัดปกติ และมีความสามารถที่จะแบ่งตัวเองออกมาใหม่ได้ตลอดเวลา ถ้าเราต้องการที่จะกำจัดเซลล์มะเร็งอย่างราบคาบ รวมถึงการป้องกันการกลับซ้ำ เรามีความจำเป็นอย่างยิ่ง ที่จะต้องกำจัดสเต็มเซลล์ของเซลล์มะเร็งด้วย

งานวิจัยเรื่องสารสกัดจากขิงกำจัดสเต็มเซลล์ของเซลล์มะเร็งเต้านม มีชื่อว่า “6-Shogaol Inhibits Breast Cancer Cells and Stem Cell-Like Spheroids by Modulation of Notch Signaling Pathway and Induction of Autophagic Cell Death” ตีพิมพ์ในเดือนกันยายนปี 2015 สรุปว่า สาร 6-Shogaol (ซิกซ์-โซก้าออล) ในเหง้าขิง ไม่ว่าจะเป็ผงแห้ง หรือผ่านความร้อนในการปรุงอาหารแล้ว มีประสิทธิภาพในการกำจัดสเต็มเซลล์ของเซลล์มะเร็งเต้านม โดยไม่ก่อให้เกิดอันตรายต่อเซลล์ปกติ

กลไกของ 6-Shogaol จากขิง ในการกำจัดสเต็มเซลล์ของมะเร็งเต้านม ทำได้โดยการกระตุ้นการฟอตายไปเองของสเต็มเซลล์ของเซลล์มะเร็ง (Apoptosis) และยังมีความเป็นพิษต่อสเต็มเซลล์ของเซลล์มะเร็งเต้านมอีกด้วย มีงานวิจัยที่ได้ผลคล้ายคลึงกันตีพิมพ์ในวารสารการแพทย์ชื่อ Journal of Biomedicine and Biotechnology อีกด้วย

**ไม่เพียงแต่กำจัดเซลล์มะเร็งของมะเร็งเต้านมเท่านั้น 6-Shogaol จากขิง ยังให้ผลที่คล้ายคลึงกันในการกำจัดเซลล์มะเร็งอีกหลายชนิด ได้แก่ มะเร็งรังไข่ มะเร็งต่อมลูกหมาก มะเร็งตับอ่อน มะเร็งปอด มะเร็งตับ มะเร็งลำไส้ใหญ่ และกวารหนักอีกด้วย**



## งานวิจัยประโยชน์ด้านสุขภาพด้านอื่นๆ ของสารสกัดจากขิง

ขิงยังมีงานวิจัยในผลดีต่อสุขภาพด้านอื่นๆ ได้แก่ ช่วยให้การย่อยอาหารดีขึ้น ช่วยลดอาการคลื่นไส้อาเจียน ทั้งจากเคมีบำบัดจากการตั้งครรภ์ และป้องกันการเมาเรือ เมาเครื่องบิน ขิงปรับสมดุลน้ำตาลในเลือด ให้ผลดีต่อผู้ป่วยโรคหัวใจ และหลอดเลือด ลดปวด ลดการอักเสบ และช่วยควบคุมน้ำหนัก

## สารสกัดจากขมิ้นชัน สารอาหารอุดมคติในการร่วมบำบัด และป้องกันมะเร็ง

ส่วนของขมิ้นชันที่ให้ประโยชน์ในทางยาได้มาจากเหง้าใต้ดินสารออกฤทธิ์ในขมิ้นชันมีชื่อว่า เคอร์คิวมิน (Curcumin) ซึ่งเป็นสารในกลุ่มโพลีฟีนอล (Polyphenols) ขมิ้นชันให้ผลในการทำลายเซลล์มะเร็งโดยไม่เป็นอันตรายต่อเซลล์ดี และยังป้องกันเซลล์ดีจากการถูกทำลายจากเคมีบำบัดในกระบวนการรักษามะเร็งในแบบแพทย์แผนปัจจุบัน และยังมีฤทธิ์ป้องกันการเกิดและการแพร่กระจายของเซลล์มะเร็งอีกด้วย

ขมิ้นชันยับยั้ง และร่วมบำบัดมะเร็งโดยผ่าน 7 กลไก ได้แก่ ยับยั้งการแบ่งตัวของเซลล์ปกติไปเป็นเซลล์มะเร็ง กระตุ้นการฆ่าฟอตายไปเองของเซลล์มะเร็ง ยับยั้งโกรท แฟคเตอร์ของเซลล์มะเร็ง ลดการอักเสบ ยับยั้งการเจริญเติบโตของสเต็มเซลล์ของเซลล์มะเร็ง กระตุ้นภูมิคุ้มกัน ยับยั้ง และทำลายการสร้างกลุ่มร่างแหหลอดเลือดฝอยที่ไปเลี้ยงเซลล์มะเร็ง

